

Для служебного пользования

Экз. № 1



УТВЕРЖДАЮ

Руководитель организации,
являющегося правообладателем объекта

Т.А.Петрищева
(подпись) (инициалы, фамилия)

" 14 " 09 2020 г.

СОГЛАСОВАНО



Зам. Начальник управления ФСБ
России по Тамбовской области

А.Н.Сазонов
(подпись) (инициалы,
фамилия)

" 02 " 09 2020 г.

СОГЛАСОВАНО



Начальник ФГКУ «ОБО ВНГ России
по Тамбовской области»

[Signature]
(подпись) (инициалы, фамилия)

" 15 " 09 2020 г.

СОГЛАСОВАНО



Начальник Главного управления МЧС
России по Тамбовской области

[Signature]
(подпись) (инициалы, фамилия)

" 02 " 09 2020 г.

ПАСПОРТ БЕЗОПАСНОСТИ

**Красивского филиала муниципального бюджетного
общеобразовательного учреждения
Кочетовской средней общеобразовательной школы
Мичуринского района Тамбовской области
с. Красивое**

2019 год

I. Общие сведения об объекте (территории)

Муниципальное бюджетное общеобразовательное учреждение Кочетовская средняя общеобразовательная школа , 393737, Тамбовская область, Мичуринский район, село Кочетовка, улица Центральная, дом 20, (475 45) 61 442, (47545) 61 443, kochetovka1@yandex.ru

(наименование, адрес, телефон, факс, адрес электронной почты органа (организации), являющегося правообладателем объекта (территории))

Красивский филиал муниципального бюджетного общеобразовательного учреждения Кочетовской средней общеобразовательной школы Тамбовская область, Мичуринский район. с.Красивое, ул. Коммунальная, д.51 тел. 8(47545)61-7-58, krasivoesoh@yandex

(адрес объекта , телефон, факс, электронная почта)

образовательная

(основной вид деятельности органа (организации))

IV

(категория опасности объекта (территории))

1373 кв.м., 165 м

(общая площадь объекта (кв. метров), протяженность периметра (метров))

Свидетельство о государственной регистрации права на пользование земельным участком №030588 от 23.03.2015г, свидетельство о праве пользования объектом недвижимости №030587 от 23.03.2015г.

(номер свидетельства о государственной регистрации права на пользование земельным участком и свидетельства о праве пользования объектом недвижимости, дата их выдачи)

И.о. заведующего Красивским филиалом МБОУ Кочетовской СОШ Ярыгина Светлана Валентиновна, тел. 8(47545)61-7-58, 89108521657. krasivoesoh@yandex.ru

(ф.и.о.должностного лица, осуществляющего непосредственное руководство деятельностью работников на объекте (территории), служебный и мобильный телефоны, адрес электронной почты)

II. Сведения о работниках, обучающихся и иных лицах, находящихся на объекте (территории)

1. Режим работы объекта (территории)

понедельник – суббота 8-00ч до 15.00ч.

(в том числе продолжительность, начало и окончание рабочего дня).

2. Общее количество работников 17 человек.

3. Среднее количество,находящихся на объекте (территории) в течение дня работников, обучающихся и иных лиц, в том числе арендаторов, лиц, осуществляющих безвозмездное пользование имуществом,находящимся наобъекте, сотрудников охранных организаций (единовременно) 50 человек.

4. Среднее количество,находящихся на объекте (территории) в нерабочее время, ночью, в выходные и праздничные дни работников, обучающихся и иных лиц, в том числе арендаторов, лиц, осуществляющих

безвозмездное пользование имуществом, находящимся на объекте(территории), сотрудников охранных организаций 1 человек.

5. Сведения об арендаторах, иных лицах (организациях), осуществляющих безвозмездное пользование имуществом, находящимся на объекте (территории)

Муниципальное бюджетное учреждение культуры Межпоселенческая центральная библиотека Мичуринского района (МБУК Межпоселенческая центральная библиотека Мичуринского района), основной вид деятельности - культурный досуг, общее количество работников - 1, занимаемая площадь - 37,2 кв. метров), режим работы – 8.00ч – 14.00ч, Чучуленова Мария Николаевна, номер телефонов (служебного – 8(47545)61-7-58), Постановление №797 от 18.05.2012г., договор от 18.05.2012г., бессрочный.

ТОГБУЗ Мичуринская центральная районная больница, основной вид деятельности - медицинское обслуживание, общее количество работников - 1, занимаемая площадь - 30 кв. метров), режим работы – 8.00ч – 13.00ч, Сальникова Галина Александровна, номер телефонов (служебного – 8(47545)61-7-58), Постановление №1099 от 27.06.12г, договор №32 от 27.06.2012г., бессрочный.

(полное и сокращенное наименование организации, основной вид деятельности, общее количество работников, расположение рабочих мест на объекте (территории), занимаемая площадь (кв. метров), режим работы, ф.и.о. руководителя-арендатора, номера (служебного и мобильного) телефонов руководителя организации, срок действия аренды и (или) иные условия нахождения (размещения) на объекте (территории)

III. Сведения о критических элементах объекта (территории)

1. Перечень критических элементов объекта (территории) (при наличии)

№ п/п	Наименование критическо-го элемента	Количество работников, обучающихся и иных лиц, находящихся на критическом элементе (человек)	Общая площадь (кв. метров)	Характер террористической угрозы	Возможные последствия
1	Здание Красивского филиала МБОУ Кочетовской СОШ	50	1373	Пожар, взрыв, отравление	Замыкание электропроводки, пожар, взрыв, отравление
2	Помещение пищеблока	1	29,10	Пожар, взрыв, отравление	Замыкание электропроводки, пожар, взрыв, отравление
3	Котельная	1	13,7	Пожар, взрыв	Замыкание электропроводки, пожар, взрыв, отравление
4	Электрощитовая	1	7	Замыкание электропроводки, пожар, взрыв	Замыкание электропроводки, пожар, взрыв, отравление

2. Возможные места и способы проникновения террористов на объект (территорию) через центральный и запасные выходы.
3. Наиболее вероятные средства поражения, которые могут применить террористы при совершении террористического акта взрывчатые вещества, отравляющие газы.

IV. Прогноз последствий в результате совершения на объекте (территории) террористического акта

1. Предполагаемые модели действий нарушителей

1) Заложка взрывного устройства; 2) поджог путем применения зажигательных приспособлений или умышленного создания таких условий, при которых возможно возникновение огня; 3) применение отравляющих веществ путем распыления в вентиляцию или забрасывание отравляющего вещества в здание; 4) захват заложников; 5) организация массовых беспорядков.

(краткое описание основных угроз совершения террористического акта на объекте (территории) (возможность размещения на объекте (территории) взрывных устройств, захват заложников из числа работников, обучающихся и иных лиц, находящихся на объекте (территории), наличие рисков химического, биологического и радиационного заражения (загрязнения))

2. Вероятные последствия совершения террористического акта на объекте (территории)

1) В результате взрыва может произойти полное или частичное разрушение здания школы (если ВВ заложено на 1-й этаж здания – это может привести к полному или частичному разрушению здания, в зависимости от количества ВВ).

При срабатывании самодельного взрывного устройства в помещении школы число пострадавших будет зависеть от мощности взрыва, наличия различных убойных элементов, удаленности людей от места взрыва, замкнутости пространства.

При срабатывании взрывного устройства:

- в классном помещении – могут погибнуть до 5 человек, получить травмы различной степени – до 8 человек;
- в спортивном зале – могут погибнуть до 5 человек, получить травмы различной степени – до 8 человек;
- в столовой – могут погибнуть до 10 человек, получить травмы различной степени – до 20 человек.

2) Времени начала эвакуации для очага пожара не должно превышать 0,5 минуты, для остальных помещений – 6 минут.

Здание Красивского филиала МБОУ Кочетовской СОШ села Красивое относится к классу функциональной пожарной опасности – Ф4

Распространение пожара происходит:

- по сгораемым веществам и материалам, находящимся в помещении, в виде линейного распространения горения;
- по технологическому оборудованию и конструкциям;
- по распространяющим горение строительным конструкциям;

- при переходе линейного распространения горения в пожар в объеме помещения при количестве пожарной нагрузки, превосходящем критическую величину;

- в результате взрыва.

Площадь и объем, на которые возможно распространение пожара, определяются видом пожара в помещении, скоростью линейного горения по сгораемым веществам, материалам и строительным конструкциям, временем перехода линейного горения в объемный пожар, характеристиками средств тушения.

Захваченными в заложники могут быть сотрудники школы и учащиеся, а также лица посещающие образовательное учреждение, находящиеся как на первом, так и на втором этажах. Наиболее вероятным местом удержания большой группы заложников может быть спортивный зал .

При захвате заложников, как правило, присутствует угроза взрыва. В результате могут возникнуть очаги пожаров, частичное или полное обрушение здания.

Применение отравляющих веществ:

Может произойти частичное заражение помещений образовательного учреждения за короткий промежуток времени. При обнаружении подозрительного предмета, который может оказаться контейнером с отравляющим веществом; получении письменного сообщения или сообщения по телефону с угрозой применения ОВ немедленно сообщить в правоохранительные органы, вышестоящему руководству, выставить оцепление возле подозрительного предмета на безопасном удалении (за естественными укрытиями со средствами индивидуальной защиты) и начать немедленную эвакуацию учащихся и персонала на безопасное удаление, обеспечить дополнительную вентиляцию помещений за счет открытия окон и дверей.

При возникновении массовых беспорядков – необходимо немедленно сообщить в правоохранительные органы, вышестоящему руководству, администрации школы.

При возникновении массовых беспорядков, проявлений экстремизма за территорией образовательного учреждения – не допустить проникновения участников массовых беспорядков в помещение школы путем закрытия входа, сообщить в правоохранительные органы, вышестоящему руководству, воспретить подход обучающихся к окнам

1373 кв.м

(площадь возможной зоны разрушения (заражения) в случае совершения террористического акта (кв. метров), иные ситуации в результате совершения террористического акта)

V. Оценка социально-экономических последствий совершения террористического акта на объекте (территории)

№ п/п	Возможные людские потери (человек)	Возможные нарушения инфраструктуры	Возможный экономический ущерб (рублей)
1	50	Может произойти полное или частичное разрушение школы, повреждение соседних зданий и сооружений	9702455,60

VI. Силы и средства, привлекаемые для обеспечения антитеррористической защищенности объекта (территории)

1. Силы, привлекаемые для обеспечения антитеррористической защищенности объекта (территории)
ОВО по г. Мичуринску- филиал ФГКУ «ОВО ВНГ Российской Федерации по Тамбовской области» обеспечивает оперативное прибытие наряда Росгвардии в помещение в течении 30 минут, с момента получения сигнала «Тревоги» на ПЦО. 8(47545)5-25-28; 8(47545)5-000-5.
МОМВД России « Мичуринский», 8(47545)5-80-78, тел. «02»
ЕДДС Мичуринского района– 112, 8(47545)5-72-32
Пожарная охрана Мичуринского района - 01,8 (47545)5-30-14;
Отдел гражданской обороны -8(47545)5-16-76, 8(47545)5-31-63;
Аварийная газовая служба Мичуринского района – 8(47545)4-10-60;
Аварийная служба спасения – 8(47545)2-29-00;
Дежурная часть УМВД по Тамбовской области - 8(4752)79-97-52, (4752)79-93-65;
Дежурный УФСБ Мичуринского района – 8(47545)9-69-05;
Территориальный отдел управления Роспотребнадзора по Тамбовской области в г. Мичуринске и районах – 8(47545)5-48-77
Филиал ФБУЗ «Центр гигиены и эпидемиологии в Тамбовской области» в городе Мичуринске, Мичуринском, Петровском, Первомайском, Староюрьевском и Никифоровском районах - 8(47545)5-12-90,8(47545)5-23-86.
Отдел образования администрации Мичуринского района – 8(47545) 5-31-45, 5-30-85.

2. Средства, привлекаемые для обеспечения антитеррористической защищенности объекта
кнопка тревожной сигнализации (КТС), камеры видеонаблюдения – 4, пожарная сигнализация.

VII. Меры по инженерно-технической, физической защите и пожарной безопасности объекта

1. Меры по инженерно-технической защите объекта (территории):

а) объектовые системы оповещения

В здании учреждения установлена система пожарной сигнализации, подключенная к системе «Стрелец». Имеется кнопка тревожной сигнализации;
(наличие, марка, характеристика)

б) наличие резервных источников электроснабжения, систем связи отсутствуют _____;

(количество, характеристика)

в) наличие технических систем обнаружения несанкционированного проникновения на объект (территорию) отсутствуют _____;
(марка, количество)

г) наличие стационарных и ручных металлоискателей отсутствуют _____;

(марка, количество)

д) наличие систем наружного освещения объекта (территории)

В ночное время территория освещается лампы ДРЛ – 4 шт.;

(марка, количество)

е) наличие системы видеонаблюдения

камеры видеонаблюдения - 4, монитор – 1, емкость жесткого диска - 500 Гб., срок сохранения информации -14 дней..

(марка, количество)

2. Меры по физической защите объекта (территории):

а) количество контрольно-пропускных пунктов (для прохода людей и проезда транспортных средств); нет

б) количество эвакуационных выходов (для выхода людей и выезда транспортных средств) 2 _____;

в) наличие на объекте (территории) электронной системы пропуска нет _____;

(тип установленного оборудования)

г) физическая охрана объекта (территории)

охрану здания осуществляют 2 сторожа .

(организация, осуществляющая охранные мероприятия количество постов(человек)

3. Наличие систем противопожарной защиты и первичных средств пожаротушения объекта (территории):

а) наличие автоматической пожарной сигнализации Здание школы оборудовано автоматической сетевой системой пожарной сигнализацией -1шт;

(характеристика)

б) наличие системы внутреннего противопожарного водопровода

- внутренние пожарные краны в количестве 2 штук оборудованы рукавами, которые присоединены к крану и стволам, размещены в шкафах на 1 и 2 этажах здания. ;

(характеристика)

в) наличие автоматической системы пожаротушения

отсутствует _____;

(тип, марка)

г) наличие системы оповещения и управления эвакуацией при пожаре
имеется пожарная сигнализация;

(тип, марка)

д) наличие первичных средств пожаротушения (огнетушителей)
огнетушители- 1бштук, (ОП- 4, ОП-5); _____ .

(характеристика)

VIII. Выводы и рекомендации

На основании результатов проведенного обследования в соответствии с требованиями Постановления Правительства Российской Федерации от 2 августа 2019г. №1006 «Об утверждении требований к антитеррористической защищенности объектов (территорий) Министерства просвещения Российской Федерации и объектов (территорий), относящихся к сфере деятельности Министерства просвещения Российской Федерации, и формы паспорта безопасности этих объектов (территорий)" присвоить объекту IV категорию.

IX. Дополнительные сведения с учетом особенностей объекта (территории) (при наличии)

(наличие локальных зон безопасности)

(другие сведения)

Приложение:

1.Поэтажный план (схема) объекта (территории) с обозначением критических элементов объекта.

2. План (схема)охраны объекта (территории) с указанием контрольно-пропускных пунктов, постов охраны, инженерно-технических средств охраны.

3.Акт обследования и категорирования объекта (территории).

Руководитель объекта (территории)

/С.В.Ярыгина/

(подпись)

(инициалы, фамилия)

Паспорт безопасности актуализирован " __ " _____ 20__ г.

Причина актуализации: _____

Руководитель объекта (территории)

/С.В.Ярыгина/

(подпись)

(инициалы, фамилия)

**ПО РЕЗУЛЬТАТАМ РАБОТЫ КОМИССИИ ОБЪЕКТУ ПРИСВОЕНА
IV КАТЕГОРИЯ.**

11 Выводы и рекомендации:

а) выводы о надежности охраны объекта и способности противостоять попыткам несанкционированного проникновения на объект для совершения террористических актов и иных противоправных действий

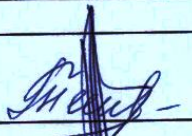
Здание Красивского филиала МБОУ Кочетовской СОШ в целом соответствует требованиям антитеррористической защищенности и способности противостоять попыткам совершения террористических актов и иных противоправных действий.

б) мероприятия, направленные на обеспечение антитеррористической защищенности, устранение выявленных недостатков:

установить дополнительные видеокамеры в количестве 4 штук для непрерывного видеонаблюдения потенциально опасных участков и критических элементов объекта.


Решение принято голосами членов комиссии "за" 4, "против" _____, "воздержались" _____.

12. Дополнительная информация с учетом особенностей объекта (или наличие особого мнения членов комиссии)

Подпись председателя комиссии:  /Т.А.Петрищева/

Подписи членов комиссии: _____ /А.В.Антипов/

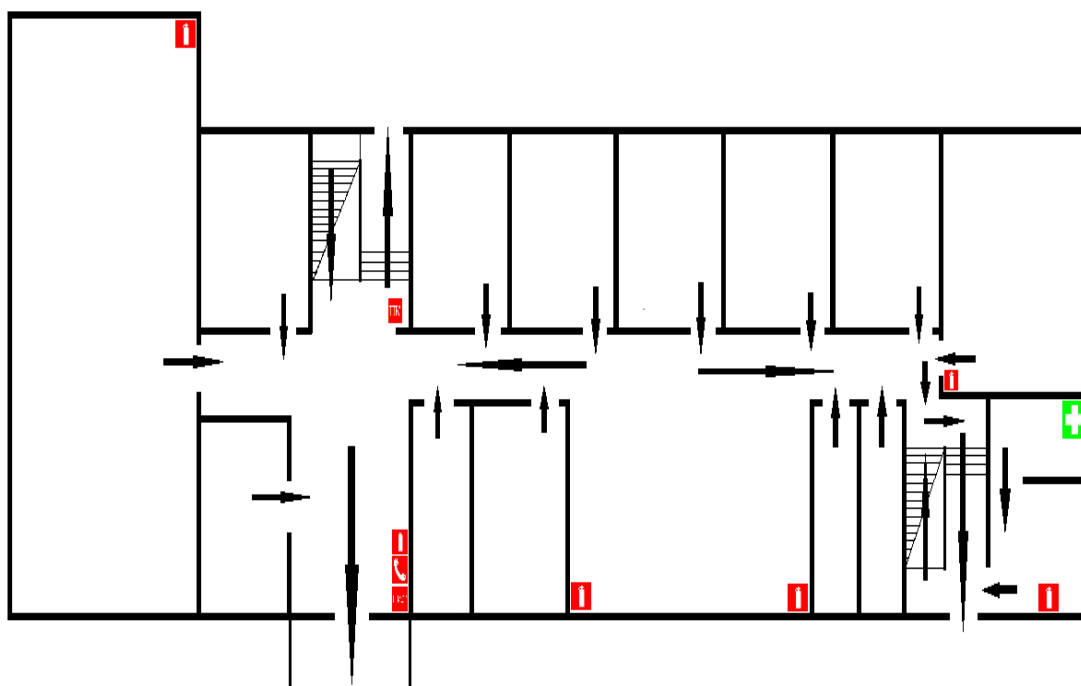
_____ /А.В.Антонов/

Подпись руководителя (собственника) объекта:  /Д.Ю.Степанов/

Приложения:

1. План (схема) объекта (территории) с обозначением потенциальноопасных участков и критических элементов объекта (территории).
2. План (схема) охраны объекта (территории) с указанием контрольно-пропускных пунктов, постов охраны, инженерно-технических средств охраны.

План 1 этажа объекта с обозначением критических элементов объекта



План 2 этажа объекта с обозначением критических элементов объекта

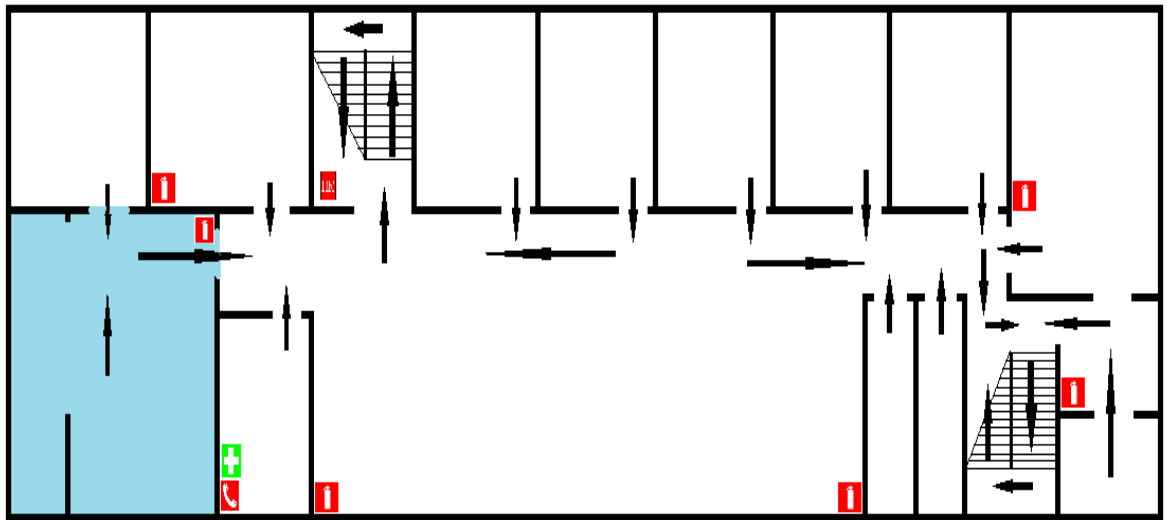


Схема объекта с указанием постов охраны, инженерно-технических средств охраны.

